



Rapport annuel 2025
Énergie-bois Suisse

Sommaire

1. Avant-propos	2
2. Aperçu 2025	4
3. Sélection de projets	12
4. QM Centrales de chauffage au bois	16
5. Assistance en matière d'assurance qualité pour les systèmes de chauffage au bois	20
6. Suisse romande	21
7. Suisse italienne	23
8. Perspectives	24
9. Organes et collaborateurs	25
10. Associations de soutien	26
Impressum	27

1. Avant-propos

Pour Énergie-bois Suisse, l'année 2025 a marqué un nouveau départ. Après la phase de transition menée par Sabine L'Eplattenier-Burri et Konrad Imbach de juillet 2024 à fin mars 2025, Laurent Audergon a pris la direction de l'association le 1^{er} avril 2025. Progressivement, il a également pris en charge les mandats de direction de Chauffages au bois Suisse à compter du 29 avril 2025 et de proPellets.ch à compter du 1^{er} octobre 2025. Dans le cadre de sa première mission, il a regroupé les secrétariats de Chauffages au bois Suisse et de proPellets.ch avec celui d'Énergie-bois Suisse à la Neugasse 10 à Zurich. Parallèlement, des entretiens ont été menés avec quinze parties prenantes, les besoins des membres des trois associations ont été identifiés, les objectifs stratégiques de l'époque ont été évalués, l'analyse du contexte a été actualisée et, sur cette base, une nouvelle stratégie avec situation actuelle / situation voulue / différences (GAP) a été élaborée en collaboration avec les trois comités directeurs. Ces mesures ont créé des synergies tangibles, amélioré la culture du dialogue entre les trois associations et renforcé l'efficacité de l'ensemble de l'organisation faïtière. Parallèlement, il a été décidé de réinternaliser progressivement les compétences clés jusque là externalisées. Grâce à un investissement financier ciblé des deux associations professionnelles Chauffages au bois Suisse et proPellets.ch, cette transformation a pu être menée à bien en 9 mois au lieu de 30.

Le marché du bois-énergie a continué de se stabiliser. Les derniers chiffres disponibles tirés de l'Annuaire Forêt et Bois montrent pour l'année 2024 une légère reprise de la consommation de bois à des fins énergétiques par rapport à l'année précédente, qui avait été marquée par des conditions météorologiques défavorables. En ce qui concerne les combustibles, la part du bois dans la consommation finale s'élevait à 14,5 % en 2024, soit une baisse marginale par rapport à 2023. Parallèlement, de nombreux nouveaux projets sont en cours de planification et le potentiel inexploité du bois reste un atout stratégique – à condition qu'il soit utilisé de manière conforme au principe de la cascade et au bon endroit. Le bois-énergie est un élément vital pour relever les défis climatiques. En Suisse, l'impact de la défossilisation grâce au chauffage au bois

a été évalué pour la première fois: l'utilisation énergétique de bois local de faible qualité et de résidus de sciage comme énergie renouvelable à la place des combustibles fossiles importés a permis d'économiser à ce jour 50 millions de tonnes de CO₂.

En Suisse, seuls 60 % de ce que l'on appelle la récolte durable du bois en forêt sont mobilisés. Nous sommes le seul pays d'Europe à afficher un taux aussi bas. Énergie-bois Suisse soutient l'initiative de l'Industrie du bois Suisse et de ForêtSuisse visant à prélever chaque année 1 million de m³ de bois rond supplémentaire de manière durable dans les forêts. Cela contribue à la régénération de la forêt, à l'approvisionnement du secteur de la construction en bois de construction, de l'industrie et des autres consommateurs de bois industriel, ainsi qu'à la production de bois-énergie à partir de résidus de bois ou de bois de qualité inférieure. Le potentiel indiqué sur la carte interactive représente le minimum actuellement exploitable sur le plan économique et garanti. Un potentiel supplémentaire, non chiffrable, résulte de la gestion forestière nécessaire, des adaptations des essences liées au changement climatique et d'autres facteurs supplémentaires.

L'écologie forestière, l'utilisation du bois à des fins matérielles et sa valorisation énergétique ne s'excluent pas mutuellement. Au contraire, tant la valorisation matérielle que celle énergétique du bois constituent d'un point de vue économique une condition préalable pour générer les revenus nécessaires à l'entretien actif des forêts, à leur maintien en bonne santé et au renforcement de leur capacité d'adaptation au changement climatique par une reconversion forestière active. Les forêts non gérées, qui contiennent du bois mort et du vieux bois, présentent sur de longues périodes une capacité de protection climatique moindre que les forêts gérées durablement. Une reconversion forestière active vers des peuplements plus résilients au changement climatique est indispensable.

Le comité directeur s'est réuni huit fois en 2025 et a fait avancer la réorientation stratégique. Le directeur dynamique a mobilisé les deux présidents de Chauffage au bois Suisse et de proPellets.ch toutes les deux semaines afin d'évaluer les progrès, de réfléchir aux nouveaux enseignements et de prendre des décisions. Les temps forts de cette année ont été notre initiative en faveur de la valorisation matérielle des cendres de bois, l'adoption de la motion Stark visant à prolonger le délai de mise en décharge des cendres de filtre de bois usagé, la publication de la carte interactive sur le potentiel du bois-énergie et les travaux préparatoires pour la première édition suisse du Forum bois-énergie.

Je remercie tous les membres, les organisations partenaires, les prestataires, les équipes de Zurich, d'Echandens et d'Avegno, mes collègues du comité directeur ainsi que les nombreux bénévoles pour leur grande confiance et leur soutien actif.

Peter Lehmann

Vice-président d'Énergie-bois Suisse



2. Aperçu 2025

Monitoring



Le monitoring continu du bois-énergie mené sur mandat de l'OFEV a fourni un aperçu détaillé, canton par canton, de la consommation et des potentiels résiduels. Ces chiffres constituent une base essentielle pour la carte interactive. À ce jour, 17 cantons ont fourni des études récentes, ce qui rend les données de plus en plus fiables.

La consommation totale a atteint environ 5,94 millions de m³ à la fin de 2024, soit une augmentation d'environ 4,5 % par rapport à 2023. Cette augmentation de la consommation a concerné tous les assortiments, le bois de forêt ayant le plus contribué à cette hausse avec une augmentation de 7,4 %. Les chiffres pour 2025 n'étaient pas encore disponibles à la date de clôture de la rédaction, mais les premières enquêtes indiquent une nouvelle hausse de la demande.

Dans le cadre de la collecte de données pour la carte interactive, les importations de bois ont été analysées pour la première fois en détail et intégrées dans les calculs du potentiel. L'analyse des différentes statistiques douanières a montré qu'en 2025, environ 152'000 m³ de plaquettes destinées à un usage énergétique étaient importés en Suisse, avec environ 590'000 m³ sous forme de pellets ou de matière première pour la production de pellets. Il convient de noter ici que plus de 97 % des importations proviennent de régions frontalières. Dans ces régions, il existe en outre, en l'état actuel des choses, un potentiel supplémentaire pour des applications futures.

Le tableau suivant résume les valeurs les plus récentes disponibles sur une base annuelle identique (sur la base du suivi OFEV 2024 et des statistiques douanières 2024). Les valeurs pour 2025 seront complétées dès que les statistiques sur le bois-énergie 2025 seront disponibles (probablement fin juin 2026) et représentées sur la carte interactive.

Source bois-énergie	Consommation 2024 m ³ /an	Potentiel total (importations comprises) m ³ /an	Potentiel résiduel (importations comprises)	
			m ³ /an	GWh/an
Bois de forêt	2'886'700	3'680'900	794'200	2'176
Bois paysager	387'200	427'200	40'000	110
Résidus de bois	1'489'700	1'729'400	239'700	626
Bois usagé	1'179'400	1'280'800	101'300	267
Total	5'943'000	7'118'300	1'175'200	3'179

Tableau 1: Consommation et potentiel de bois-énergie fin 2024 y.c. importations (m³ = mètre cube plein).

Travail politique

L'adoption de la motion Stark (24.4064) par le Conseil des États et le Conseil national en 2025 a constitué un succès majeur. La mise en décharge des cendres de filtre de bois usagé est ainsi garantie au-delà de 2025. aeesuisse, Energie-bois Suisse et SVUT ont joué un rôle déterminant dans l'accompagnement de ces interventions parlementaires. Parallèlement, nous travaillons sans relâche à la valorisation matière des cendres issues du bois naturel et avons rencontré à ce sujet divers organes politiques et associations cousines concernées.

L'association s'est déclarée satisfaite des décisions parlementaires concernant le paquet de mesures d'allègement budgétaire 2027. Tant le plan d'action bois que le programme Bâtiments ont été, dans l'ensemble, épargnés de coupes budgétaires drastiques.

Dans une autre prise de position, Énergie-bois Suisse a demandé une mise en œuvre coordonnée et cohérente de la stratégie intégrale pour la forêt et le bois 2050. Parallèlement, l'associa-

tion a critiqué les affirmations et conclusions erronées issues des autorités concernant le bois-énergie, qui reposent sur une compréhension insuffisante des mécanismes du marché.

Concernant l'interpellation 24.3087 du conseiller national Felix Wettstein (« Remise en question de la neutralité climatique et du caractère durable du bois de chauffage »), Énergie-bois Suisse se réjouit qu'elle ait été classée sans suite.

À Genève, notre association s'est engagée avec succès en faveur d'un traitement différencié des chauffages au bois manuels et automatiques dans le nouveau plan de protection de l'air.

L'association a rendu un avis sur la directive européenne sur l'écoconception afin de préserver les intérêts du secteur suisse du chauffage au bois face aux évolutions réglementaires européennes.

Grâce à ses interventions ciblées, Énergie-bois Suisse renforce la position du bois-énergie dans la politique énergétique et climatique suisse. Nous nous engageons activement en faveur d'une utilisation durable et adaptée au marché des résidus de bois, du bois paysager et, en partie, du bois de forêt en tant que sources d'énergie renouvelables.

Les contacts au sein de la branche ont également joué un rôle important pour parler d'une seule voix. Il convient de mentionner le groupe d'intérêt « Bois brut » avec l'Industrie du bois Suisse et l'association des entrepreneurs forestiers au sein duquel nous échangeons régulièrement. Le groupe de travail « bois-énergie » du SVUT importe aussi, où nous nous impliquons et agissons parfois de concert. Énergie-bois Suisse est souvent sollicitée par les offices fédéraux en tant que partenaire spécialisé pour donner son avis.

En juin 2025, Laurent Audergon a présenté au comité directeur son analyse approfondie des parlementaires à Berne ainsi que des premières propositions visant à élargir les fondations du lobbying politique en faveur du bois-énergie en Suisse. S'en sont suivies des discussions intenses qui ont abouti à la candidature du conseiller national Ernst Wandfluh au poste de vice-président d'Énergie-bois Suisse lors de l'assemblée générale qui se tiendra en juin 2026 en ville de Berne.



Figure 1: La branche du bois-énergie entretient des échanges réguliers avec les parlementaires et les représentants des autorités

Service d'information et de conseil

Depuis la suppression du soutien financier de l'OFEN pour les prestations de conseil à la fin 2023, les dépenses liées à ces activités continuent de diminuer. Les heures travaillées ne sont actuellement plus couvertes financièrement. Les attentes concernant une information ou un conseil bref et gratuit de la part d'Énergie-bois Suisse (en tant qu'organisation faîtière) restent toutefois élevées et sont notamment sollicitées par des non-membres.

En 2025, les consultations suivantes ont été réalisées :

- 89 consultations simples, d'une durée inférieure à 30 minutes
- 31 consultations détaillées de plus de 30 minutes

En 2025, les consultations ont principalement porté sur des informations concernant l'indice des prix des plaquettes, les prix du bois-énergie, les structures tarifaires et des questions techniques

relatives aux installations et contractuelles (contrats de fourniture de chaleur et de plaquettes). Six consultations ont débouché sur des projets concrets rémunérés qu'Énergie-bois Suisse a été chargés d'exécuter.

Approvisionnement économique du pays (AEP)

L'approvisionnement national en bûches, plaquettes et pellets a été garanti à tout moment en 2025. Même après les incidents survenus chez les producteurs de pellets à l'automne 2024, la situation est restée stable. Étant donné que le secteur était en mesure de surveiller l'état des stocks en temps réel et de mettre en œuvre les mesures nécessaires en cas de besoin, la constitution de stocks obligatoires n'a pas été jugée nécessaire.

Assemblée générale 2025

L'Assemblée générale ordinaire s'est tenue le 18 juin 2025 chez Heitzmann AG à Schachen. 80 membres et invités ont assisté à un événement dynamique avec des sondages en direct, une visite guidée de l'entreprise et un apéritif de réseautage. Le sondage auprès des membres a confirmé la nécessité d'une communication externe plus forte et d'un travail sur l'image – un mandat clair pour la transformation en cours.

Les priorités principales du point de vue des membres ont également été identifiées; elles correspondaient parfaitement aux résultats des entretiens menés par Laurent Audergon ainsi qu'aux opinions consolidées des comités directeurs des trois associations Énergie-bois Suisse, Chauffages au bois Suisse et proPellets.ch.

Le procès-verbal de l'Assemblée générale du 12 juin 2024 a été approuvé à l'unanimité, avec une abstention. De même, le rapport annuel 2024 a été approuvé à l'unanimité, avec une abstention. L'Assemblée a également approuvé à l'unanimité le bilan au 31 décembre 2024 ainsi que le compte de résultat 2024 et a donné décharge au comité et à l'organe de révision. Le budget pour l'année 2025 a également été approuvé à l'unanimité. L'Assemblée a réélu à l'unanimité l'organe de révision BDO AG Soleure pour deux années supplémentaires.

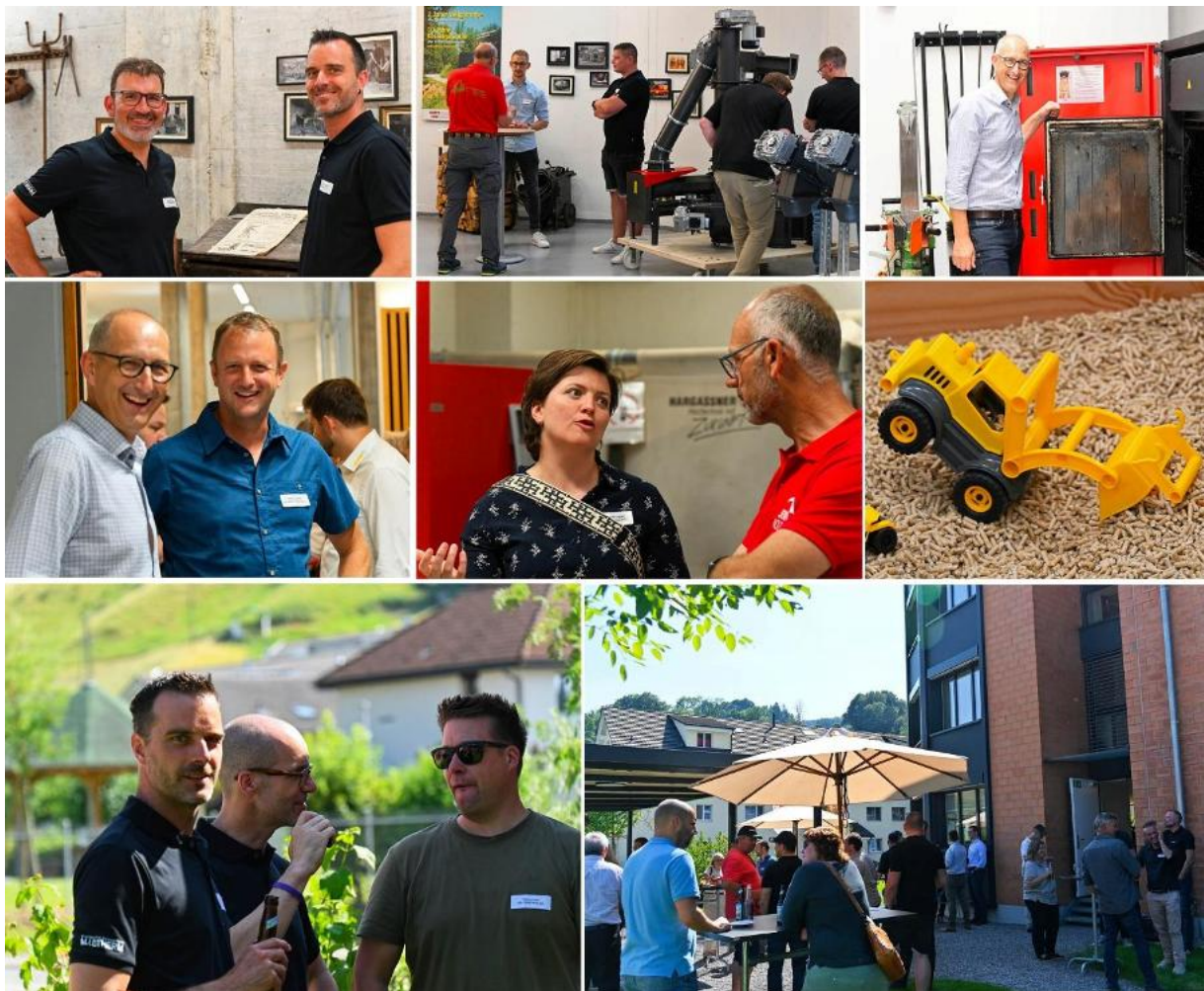
Enfin, Laurent Audergon a remercié, au nom du comité directeur et du secrétariat général, Sabine L'Eplattenier-Burri et Koni Imbach (malheureusement excusé) d'avoir assuré la direction par intérim d'Énergie-bois Suisse et d'avoir mené à bien cette phase de transition de neuf mois avec l'équipe en place du secrétariat. Peter Lehmann a remis à Sabine L'Eplattenier-Burri un bouquet de fleurs et un cadeau.

Markus Heitzmann a souhaité la bienvenue aux personnes présentes à Schachen, a présenté l'entreprise familiale et a souhaité une visite d'entreprise réussie ainsi que des discussions passionnantes entre les membres lors de l'apéritif qui s'en est suivi. Un grand merci a été adressé à toute l'équipe de Heitzmann AG pour l'accueil chaleureux et la bonne organisation sur place.

Figures 2+3 : Assemblée générale d'Énergie-bois Suisse le 18 juin 2025 chez Heitzmann AG à Schachen ...



... suivie d'une visite et d'un apéritif de réseautage pour les 80 participants.



Du point de vue des membres, il existait un besoin évident d'amélioration en matière de défense des intérêts, de relations publiques, de communication, de marketing, de travail de sensibilisation et d'image de l'ensemble du secteur.

Quels thèmes principaux en relation au bois-énergie l'association Energie-bois Suisse doit-elle prioriser pour représenter au mieux le développement durable et les intérêts de ses membres?



Quelles sont les avancées technologiques les plus prometteuses pour l'avenir du bois-énergie?



Où y a-t-il un besoin évident d'amélioration et qu'est-ce qui serait particulièrement efficace à mes yeux?



Figure 4: Résultats du sondage en direct auprès des 80 participants à l'AG du 18 juin 2025 à Schachen

Cet avis correspondait parfaitement aux opinions exprimées par les membres des deux associations professionnelles Chauffages au bois Suisse et proPellets.ch. Cela a ainsi conforté les trois comités directeurs qui ont rapidement décidé d'accélérer la transformation du secrétariat en tant que moteur des trois associations et pour augmenter sans délai leur impact à l'externe.

À la mi-janvier 2026, ces enquêtes ont été renouvelées dans le cadre de la première édition du premier Forum helvétique sur le bois-énergie avec 313 participants et 19 parties prenantes, tant à Olten qu'à Lausanne. Les résultats concordent parfaitement à plus de 95 %, tant entre les régions linguistiques qu'avec les résultats de juin 2025. Les axes stratégiques, la définition des priorités et les mesures correspondantes ont ainsi été parfaitement confirmés.

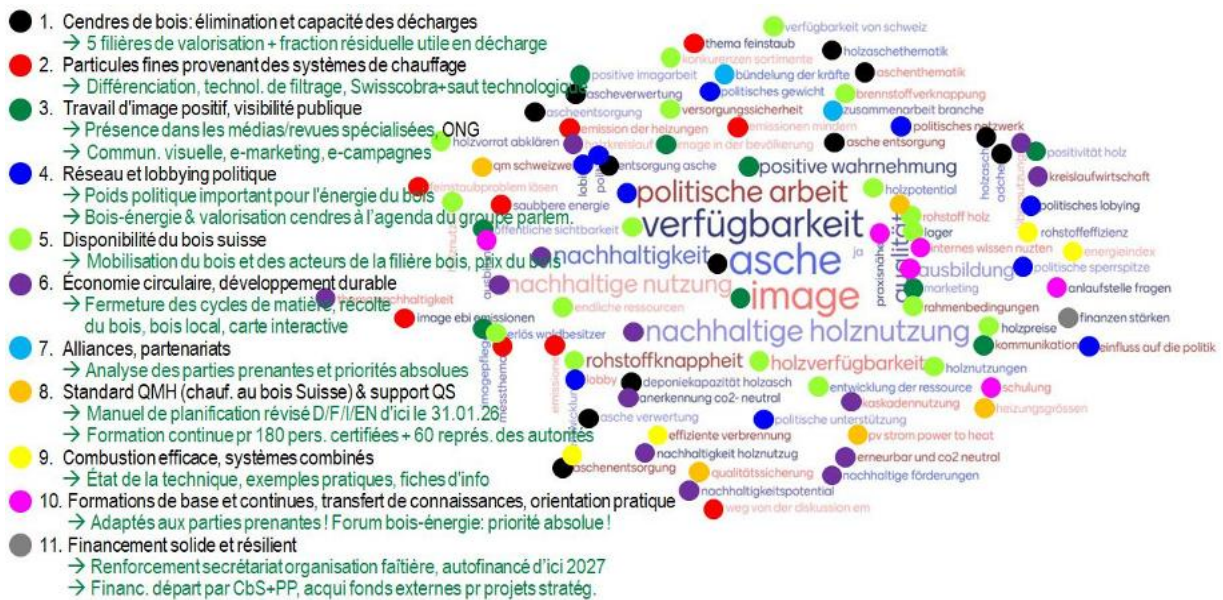
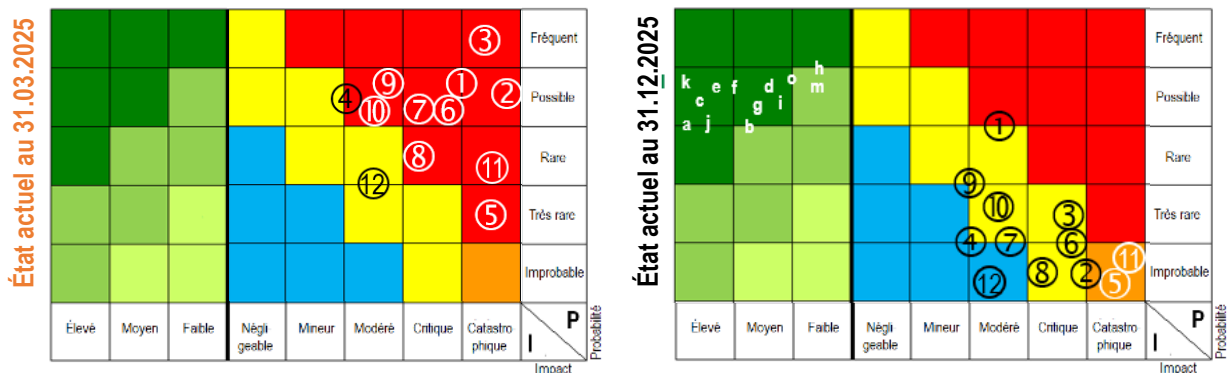


Figure 5: Regroupement tactique-stratégique des principales priorités du point de vue des différentes parties prenantes et aperçu général des mesures correspondantes servant de base à la stratégie 2026-29

Gestion des risques et exploitation des chances

Les principales chances et risques de l'organisation faîtière Énergie-bois Suisse ont été identifiés et évalués. Des mesures tactiques en ont été déduites afin de gérer les risques et d'exploiter les chances. Cela apparaît clairement dans la matrice des risques (voir en bas à gauche: état au 31.03.2025, resp. en bas à droite: nouvel état au 31.12.2025): La réduction des risques est systématique, mais n'est pas encore pleinement mise en œuvre, tandis que l'exploitation des opportunités s'annonce prometteuse.



En tant qu'organisation faîtière disposant d'une expertise approfondie dans les domaines de la valorisation matérielle et énergétique ainsi que de la gestion des décharges, nous préconisons la valorisation matérielle des cendres issues du bois naturel comme engrais potassique local, avec du frass ou du petit-lait en tant que biostimulant. Cette recommandation s'appuie sur une expertise récente d'Agroscope. Outre les filières de valorisation connues dans la fabrication de clinker et de béton, les cendres devraient également pouvoir être utilisées comme engrais dans composts et jardins non seulement par les particuliers. Compte tenu des nombreuses années d'expériences positives à l'étranger, leur utilisation comme matière première secondaire dans la construction de pistes forestières mérite également d'être étudiée. Afin d'optimiser le stockage des cendres non valorisables ou des cendres de filtre, un projet a été lancé en juin 2025 en collaboration avec l'Université de Berne, les autres associations professionnelles concernées, le Cercle Déchets et l'OFEV.

Une stratégie ne s'élabore pas derrière un bureau, mais en interrogeant les membres, les partenaires, les clients, les représentants des autorités, les chercheurs, les développeurs, etc. Dans ce contexte, nous tenons à remercier encore une fois chaleureusement nos membres engagés et nos précieux partenaires pour leurs idées et précieuses réponses aux enquêtes. Les réponses ont été analysées, évaluées et validées. Des mesures ont également été définies pour résoudre les problèmes, relever les défis du secteur et saisir les chances. Beaucoup de choses ont déjà été mises en œuvre et portent leurs fruits, tandis que le reste est encore en cours de planification.

Résumé visuel de la stratégie de l'association 2026-2029:



Mobilisation de plus de bois suisse/local et des acteurs de la chaîne de valeur ajoutée tout en respectant le principe fondamental de régénération durable de la forêt.



Valorisation matérielle des cendres de bois.
Mise en décharge optimisée des cendres de bois (utilité de l'effet de contraction du corps de la décharge à valoriser!).



Différenciation:

- Notion de coproduit pour le bois-énergie (=sous-produit).
- Émission de particules fines massivement réduite par les chaudières professionnelles.



Augmentation de l'efficacité énergétique de systèmes de chauffage au bois modernes ou bien combi / hybrides.

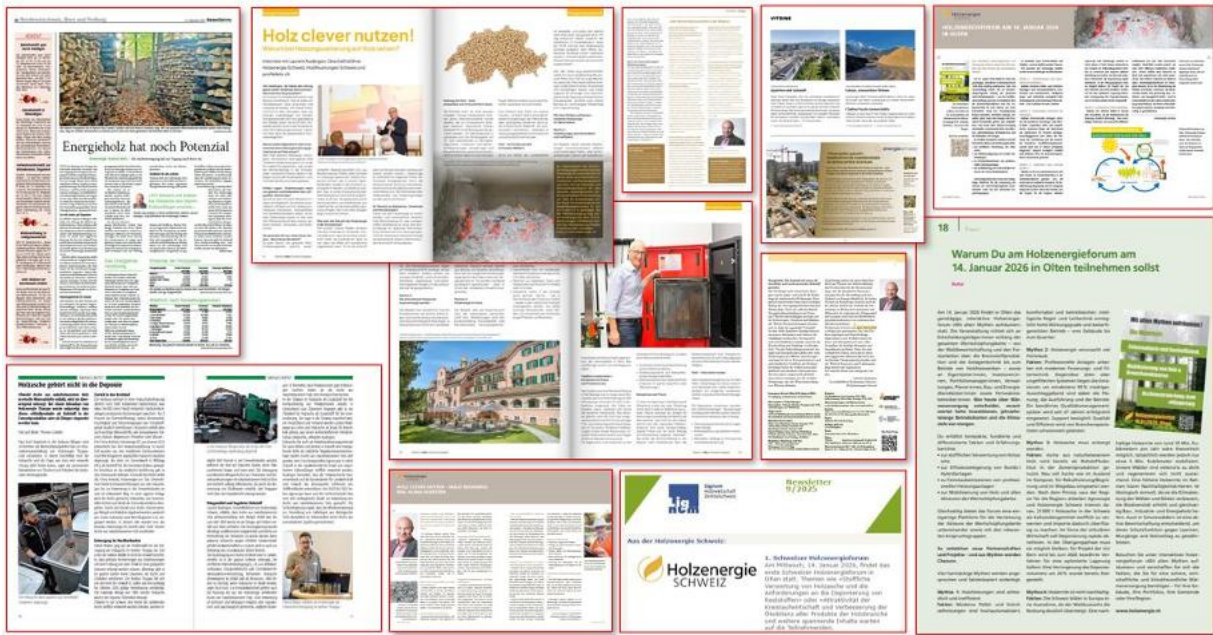
Communication

Activités sur les réseaux sociaux: en 2025, LinkedIn a enregistré 34'000 impressions, 680 réactions et 50 commentaires. À partir de septembre 2025, on a constaté un doublement de ces chiffres, qui ont même quadruplé début 2026 après le Forum bois-énergie. Le nombre d'abonnés est passé de 1'433 à 1'638 en l'espace de quatre mois, ce qui s'explique principalement par l'organisation et la tenue de la première édition du Forum à la mi-janvier 2026. Sur Facebook, 519 abonnés ont été recensés.

La chaîne YouTube compte 460 abonnés et a enregistré un total de 874'715 vues jusqu'à fin 2025, ce qui correspond à un temps de visionnage de 33'091 heures. Avec 605'000 vues en allemand et 247'000 vues en français, la vidéo « Allumage le bon départ » est de loin la plus populaire. Chaque mois, 2'000 spectateurs regardent les clips vidéo d'Énergie-bois Suisse.

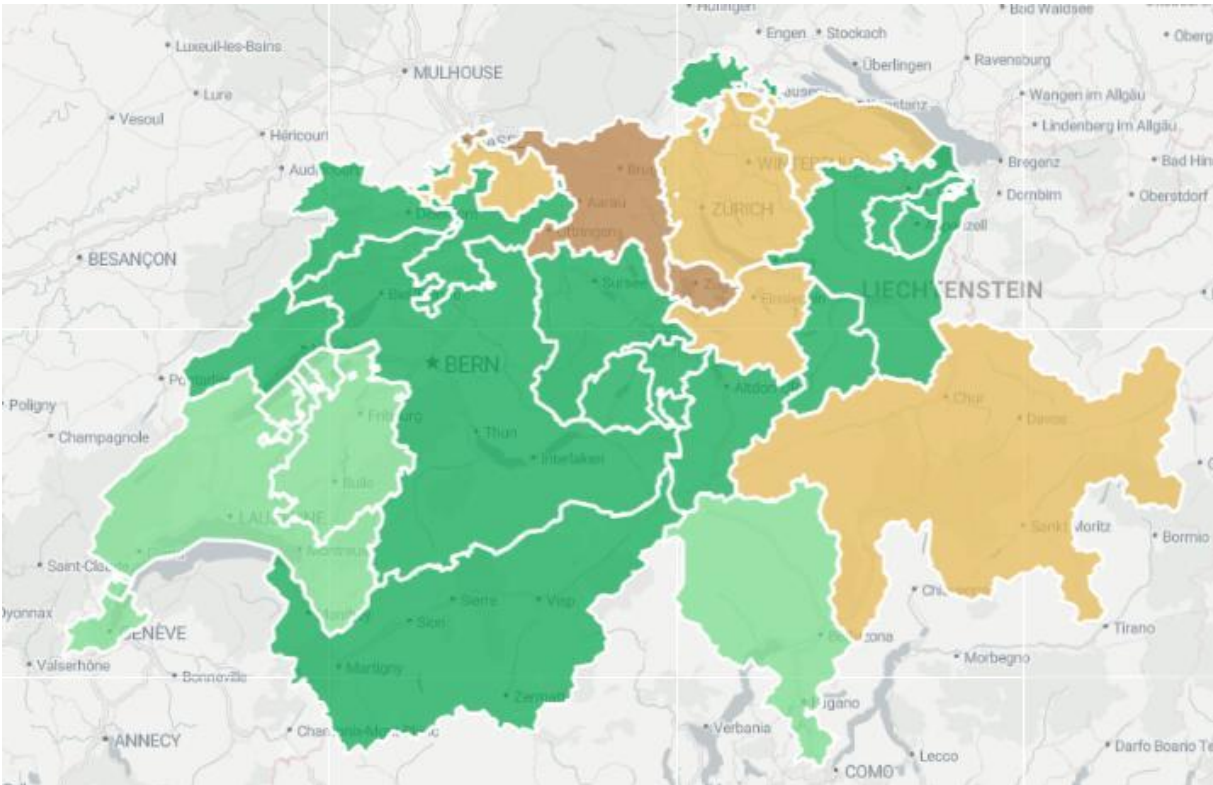
Site web energie-bois.ch: jusqu'en septembre, le nombre de visiteurs sur le site web energie-bois.ch était légèrement inférieur à celui de 2024. À partir d'octobre 2025, on a toutefois constaté une augmentation du trafic de 40 %, qui s'est maintenue à un niveau constant. Au total, on a enregistré environ 30'000 utilisateurs actifs et 94'000 vues. Les pages les plus consultées ont été la page d'accueil, l'indice des prix des plaquettes, la zone de téléchargement et la page des partenaires régionaux.

Relations presse & newsletter: En 2025, onze articles ont été publiés au total, dont trois interviews, un article sur un exemple de rénovation avec un chauffage aux pellets ainsi que quatre articles sur l'importance du bois-énergie et de la mobilisation d'une plus grande quantité de bois issu des forêts suisses. De plus, quatre articles sur la valorisation matérielle des cendres de bois et l'économie circulaire ont été publiés. Début 2025, les membres n'ont reçu aucune newsletter. Entre juillet et fin 2025, quatre newsletters ont été envoyées en allemand et en français.



3. Sélection de projets

Carte interactive du potentiel du bois-énergie



Le 11 septembre 2025, la carte interactive d'Énergie-bois Suisse a été mise en ligne. Désormais, les personnes intéressées, en particulier les maîtres d'ouvrage, les planificateurs, les entreprises d'approvisionnement, les communes et les investisseurs, peuvent consulter la carte interactive pour savoir si leur région dispose de suffisamment de bois provenant de Suisse ou des pays voisins pour la planification de leur installation.

La carte interactive a présenté pour la première fois les résultats du monitoring du bois-énergie pour l'ensemble des assortiments de bois. De plus, les importations de bois des différents assortiments destinés à être utilisés comme bois-énergie ont été déterminées à partir des statistiques douanières, de sorte que la carte fournissait d'une part des informations sur le potentiel du bois suisse et représentait d'autre part le potentiel total, importations comprises.

Pour le potentiel encore disponible dans la région recherchée, la consommation des installations existantes ainsi que la consommation attendue des installations dont la planification était déjà bien avancée ont été prises en compte. Les données sont affichées à l'échelle nationale, cantonale ou dans un rayon définissable par l'utilisateur/trice. Le graphique interactif fournit en outre des informations détaillées sur les projets connus d'Énergie-bois Suisse dont la réalisation est prévue au cours des cinq prochaines années.

Aide Suisse à la Montagne

L'année dernière encore, Énergie-bois Suisse a apporté son soutien au secrétariat et aux experts de l'Aide Suisse à la Montagne en mettant à leur disposition connaissances et expertise pour l'examen des demandes relatives à des projets de réseaux de chauffage à distance au bois. Les expertises d'Énergie-bois Suisse portaient sur l'ensemble du concept technique de l'installation de chauffage et des conduites de chauffage à distance, la logistique du combustible, la vérification de la plausibilité des coûts d'investissement ainsi que les calculs de rentabilité.

Dans le cadre de sa collaboration avec l'Aide Suisse à la Montagne, Énergie-bois Suisse a pu examiner trois demandes soumises et en valider la plausibilité. Les demandeurs ont ensuite bénéficié d'un soutien financier de la part de l'Aide Suisse à la Montagne.

Monitoring du bois-énergie

Énergie-bois Suisse a été mandatée par l'Office fédéral de l'environnement (OFEV) pour actualiser chaque année, jusqu'en 2026, le « monitoring du bois-énergie en Suisse » et présenter ainsi l'état actuel de l'utilisation du bois-énergie en Suisse avec des données sur la consommation actuelle, la consommation future et les potentiels.

Le monitoring du bois-énergie permet une comparaison transparente de bases de données et de statistiques très diverses, tout en tenant compte des influences des importations et des exportations des divers assortiments de bois-énergie. Conformément au mandat, le projet comprenait une enquête annuelle auprès des services forestiers cantonaux et, le cas échéant, des services de l'énergie, ainsi que d'autres méthodes de collecte de données.

Pour la mise à jour de la base de données sur les chauffages au bois automatiques au 31 décembre 2024, 506 nouvelles entrées ont été saisies et 300 autres ont été complétées ou adaptées. Désormais, la base de données des statistiques sur le bois-énergie comprend 19'122 entrées avec jusqu'à 26 critères.

Projets stratégiques avec l'Office fédéral de l'environnement (OFEV)

Parallèlement au projet de monitoring de l'OFEV, un projet de communication a été mené d'une part, qui a permis de présenter les chiffres actuels de consommation et de potentiel de manière adaptée aux groupes cibles et de déboucher sur la réalisation de la carte interactive comme outil dynamique. D'autre part, une attention particulière a été accordée au thème des cendres de bois.

Les deux sous-projets ont été menés à bien avec succès et leur impact externe s'est avéré bien plus important qu'initialement prévu – principalement grâce au grand succès de la première édition du Forum bois-énergie qui a réuni 313 participants issus de 19 groupes d'intérêt différents ainsi qu'aux nombreux articles parus par la suite dans la presse et les revues spécialisées.

Le monitoring a été considérablement amélioré par le lancement de la carte interactive sur le potentiel du bois-énergie économiquement exploitable (mise en ligne en allemand/français le 12 sept. 2025, en italien le 30 octobre 2025) – une plateforme trilingue conviviale qui présente de manière transparente la consommation, les potentiels résiduels et les projets prévus, et qui aide les maîtres d'ouvrage, les planificateurs et les investisseurs dans leur prise de décision.

Dans le sous-projet consacré aux cendres de bois, l'accent a été mis sur la valorisation matérielle: une enquête à grande échelle auprès des membres, l'élaboration de sept nouvelles fiches d'info ainsi que la préparation de clips vidéo et d'exemples de bonnes pratiques concernant les cinq voies de valorisation pertinentes (notamment les engrais potassiques selon l'étude d'Agroscope, la construction de pistes forestières avec de l'argile, le chaulage pour la protection des sols et les additifs de compostage). Avec plus de 25 conférences, sept manifestations thématiques et 13 articles dans la presse spécialisée, la campagne de communication a été considérablement renforcée et le débat a été recentré, passant de la problématique des décharges aux atouts de l'économie circulaire.

En 2026, les « cours 2.0 sur les cendres » proposés dans toute la Suisse ainsi que le lancement d'un site web commun aux trois associations permettront de répondre aux besoins en matière de communication et de transfert de connaissances adapté aux différents groupes cibles. Parallèlement, la carte interactive est mise à jour en continu et devrait être développée à moyen terme pour devenir un outil prédictif, tandis que le nouveau projet de l'OFEV sur le monitoring suprarégional du bois usagé viendra compléter de manière ciblée le transfert de connaissances.

Un événement du groupe d'accompagnement du Plan d'action bois a eu lieu en milieu d'année chez Tschopp Holzindustrie AG. Nous tenons ici à remercier encore une fois Daniel et Ronald Tschopp pour la passionnante visite (cf. clip vidéo) et leur formidable engagement en faveur de la branche et au sein du comité de proPellets.ch. La visite de cette scierie innovante a permis de mettre en lumière le travail de pionnier et l'importance du développement régional autour du bois.



Figure 6: Extrait vidéo de la visite d'entreprise et de la manifestation organisée par le groupe d'accompagnement du Plan d'action bois chez Tschopp Holzindustrie AG

Le Plan d'action bois met en œuvre la politique fédérale en matière de ressources du bois et encourage les projets innovants renforçant l'utilisation du bois suisse. Le comité d'accompagnement réunit des représentants des secteurs de la sylviculture, du bois et du bois-énergie, d'autres services fédéraux, des cantons, de la protection de la nature et de l'environnement, du secteur immobilier et de la communication. Nous remercions le Plan d'action bois ainsi que l'OFEV pour leur précieux soutien et le cofinancement de ces projets stratégiques.

Projet stratégique de promotion du bois-énergie avec l'Office fédéral de l'énergie (OFEN)

Dans le cadre du contrat de subvention de l'OFEN « Promotion du bois-énergie 2025 », Énergie-bois Suisse a mis en œuvre avec succès les trois volets « Qualité », « Transfert de connaissances » et « Statistiques sur le bois-énergie ». Dans le volet « Qualité », Stefan Thalmann a pris la direction du secrétariat QM des centrales de chauffage au bois, le manuel QM pour planificateurs a été révisé et préparé pour la publication trilingue de 2026, la liste de contrôle relative à la garantie de performance a été révisée et le nouveau système QM pour les centrales de cogénération à gazéification du bois et les installations de charbon végétal a été finalisé. Les projets QMmini et QMstandard se sont poursuivis de manière stable (76 QMmini phase 1, 72 phase 2 achevés; 37 nouveaux projets QMstandard). Dans le cadre du soutien à l'assurance qualité, 16 consultations approfondies ont été menées, la base de données de connaissances a été mise à jour et un nouveau projet pratique sur les procédés DeNOx a été lancé. Dans le cadre du volet « Transfert de connaissances », 8 événements (notamment des cours de base sur la gestion de la qualité en allemand et en français) et 20 conférences ont eu lieu, ainsi que 8 premières consultations sur place. Les statistiques sur le bois-énergie ont été mises à jour avec 506 nouvelles entrées et 300 entrées modifiées, pour un total de 19'122 entrées. Malgré une phase de transition en matière de personnel jusqu'à mi-2025 et la fusion des secrétariats, tous les objectifs ont été atteints et, pour certains, dépassés.

Début 2026, le projet d'ancrage à l'échelle nationale du manuel de planification QM révisé (D/F/I/EN), les nouveaux cours de remise à niveau QM et l'organisation du premier forum sur le bois-énergie déploieront pleinement leurs effets. Parallèlement, les activités de soutien au niveau assurance qualité, notamment la table ronde avec les représentants des autorités et les résultats de l'étude pratique DeNOx, seront renforcées.

Nous remercions vivement l'OFEN et SuisseEnergie pour leur précieux soutien et le cofinancement de ces projets stratégiques.

Initiatives sur les cendres de bois

La troisième et dernière étude d'Agroscope (réalisée en collaboration avec la HEIA-VD) a livré en 2025 des résultats clairs et positifs concernant l'utilisation des cendres de bois comme engrais potassique. Cinq filières de valorisation matière ont été identifiées par le secrétariat d'Énergie-bois Suisse et les meilleures pratiques d'autres pays ont été assidûment collectées et analysées. Un projet stratégique visant à optimiser la mise en décharge a été lancé avec l'Université de Berne, l'OFEV et d'autres partenaires. La motion Stark apporte désormais une sécurité de planification pour la phase de transition, jusqu'à ce que les filières de valorisation soient opérationnelles. Michael Tobler a apporté son soutien à Énergie-bois Suisse sur des thèmes importants liés aux cendres de bois (fiches techniques, enquête auprès des membres, participation au groupe de travail sur l'aide à l'exécution relative aux cendres de bois, analyses de copeaux, préparation de cours sur les cendres de bois); merci pour cette bonne collaboration.

Indice des prix des plaquettes

L'indice des prix des plaquettes a légèrement augmenté d'environ 2,2 % en 2025. Au cours des cinq dernières années, l'indice des prix des copeaux a ainsi augmenté d'environ 22 %. Le principal facteur à l'origine de cette hausse est le sous-indice « Bois-énergie pour la production de

plaquettes » qui a augmenté de 4,4 % en 2025; la hausse est encore plus marquée sur les cinq dernières années, avec près de 30 %. Avec 50 % de pondération, ce sous-indice a le plus grand poids dans l'indice des prix des plaquettes. Selon nous, la principale raison de la hausse de ce sous-indice est la forte augmentation de la demande en bois-énergie. Surtout la décarbonisation de la production de chaleur, en particulier dans les grandes villes et les entreprises industrielles, entraîne une demande accrue en bois-énergie. Selon les statistiques sur le bois-énergie de l'OFEN, la consommation a augmenté de plus de 360'000 m³ au cours des cinq dernières années, et cette tendance devrait se poursuivre dans les années à venir compte tenu des projets connus.

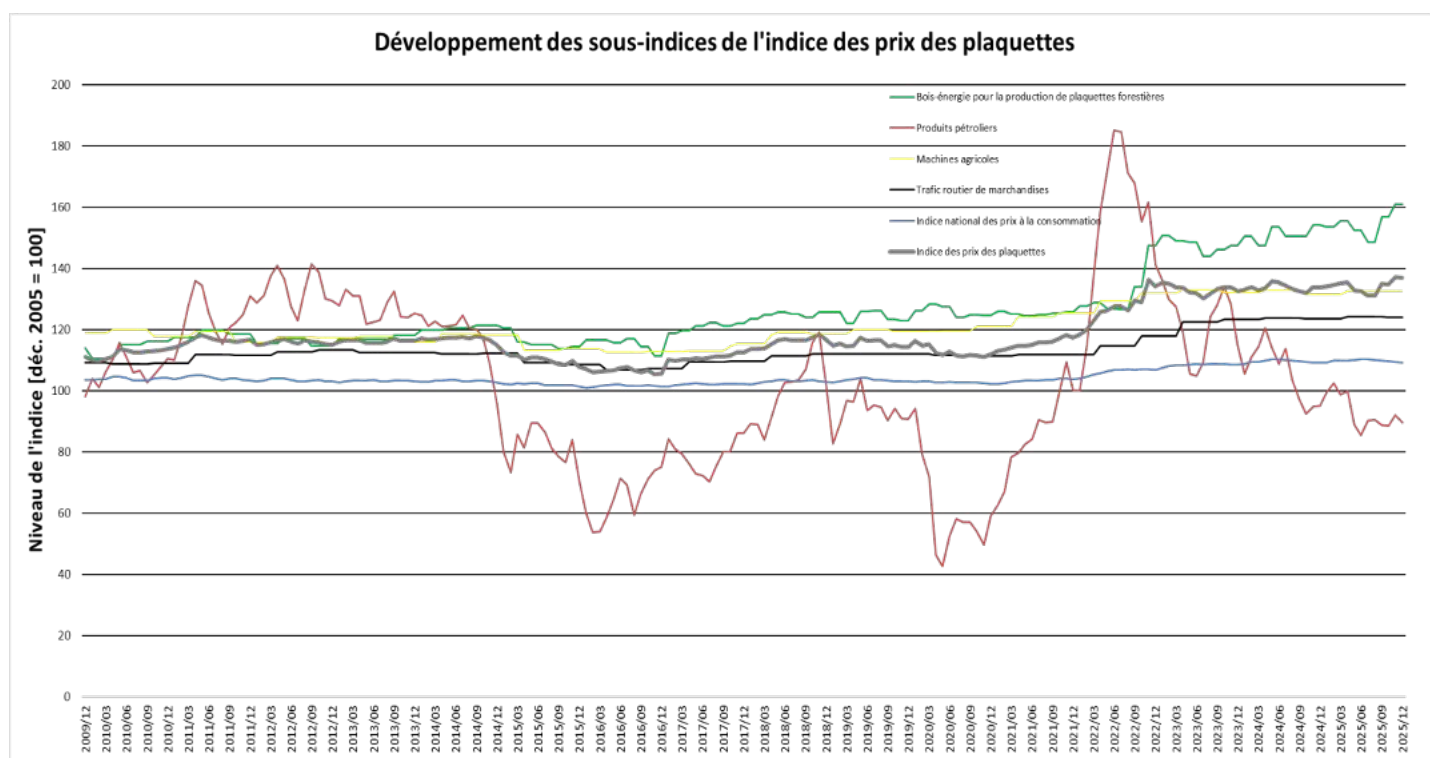


Figure 7 : Évolution des cinq sous-indices et de l'indice des prix des copeaux

4. QM Centrales de chauffage au bois

QM Centrales de chauffage au bois – Secrétariat suisse:

Stefan Thalmann, de Verenum AG, a repris début 2025 la direction du secrétariat à la place de Jürgen Good qui avait dirigé le secrétariat pendant les 14 dernières années. Ce dernier continue de mettre sa longue expérience au service de Verenum AG en tant qu'adjoint.

Le secrétariat a répondu à de nombreuses demandes émanant de concepteurs, d'exploitants d'installations, d'autorités et de services spécialisés concernant QM Centrales de chauffage au bois, ainsi qu'à des questions relatives aux cours de formation continue. Ainsi, divers cantons de Suisse centrale ont décidé, au niveau des permis de construire, d'introduire une attestation de qualité pour la mise en service de nouvelles installations de chauffage au bois de plus de 70 kW (complément au plan de mesures II). Il s'agit actuellement des cantons de Zoug, d'Uri et d'Obwald. Le canton de Zoug bénéficie d'un soutien pour la mise en œuvre. Le budget 2025 du secrétariat de QMH s'élève à 41'000 CHF.

Le secrétariat a épaulé Énergie-bois Suisse dans la mise en place d'un nouveau site web pour QM Centrales de chauffage au bois pour le début 2026. Toujours en collaboration avec Énergie-bois Suisse, l'offre de formation continue de QMH pour les cours de 2026 a été coordonnée, le règlement de certification mis à jour et d'autres offres de cours sont développées.

Lors de l'échange annuel d'expériences entre les responsables qualité en Suisse, la liste des points en suspens a été mise à jour, les priorités ont été fixées et les premiers travaux ont été entrepris. Ainsi, l'outil de calcul de rentabilité a été mis à jour et est disponible depuis fin septembre en allemand et en français. Par ailleurs, divers retours concernant le manuel de planification de 2022 ont été intégrés dans un corrigendum. Celui-ci est désormais disponible sous forme de fichier utile pour les traductions prévues en français et en italien. Celles-ci devraient être publiées début 2026.

Le 5 juin 2025, Stefan Thalmann a donné une conférence sur les installations durables de chauffage au bois lors de la table ronde des exploitants de réseaux de chauffage urbain organisée par notre partenaire du consortium QMH, l'association C.A.R.M.E.N. e.V., à Straubing. Lors du colloque QM organisé par notre partenaire autrichien consortium QMH, AEE-intec, Jürgen Good a présenté le 25 juin 2025 à Vienne dans son exposé le thème de « Gestion de la qualité pour les centrales de cogénération à gazéification du bois et les installations de charbon végétal ». Lors de la cérémonie festive qui a suivi dans la soirée, organisée à l'occasion du 20^{ème} anniversaire des centrales de chauffage QM en Autriche et à laquelle ont assisté de nombreuses personnalités du monde politique et du secteur de l'énergie, Jürgen Good a participé à la table ronde en tant que représentant de QMH Suisse. À cette occasion, la Suisse a été particulièrement saluée pour son rôle de pionnière dans le QMH. Jürgen Good poursuivra sa collaboration au sein du groupe d'accompagnement des projets de recherche BigStoreDistrictHeating et OptiCADSol jusqu'à la fin des projets.

Consortium QM Centrales de chauffage au bois:



La réunion annuelle du consortium QM Centrales de chauffage au bois s'est tenue le 26 septembre 2025 à Buttrio, en Italie. Un échange animé a eu lieu entre les 13 membres (CH: 6; AT: 3; DE: 2; IT: 2). Outre l'échange habituel d'expériences et d'informations sur les activités et les situations actuelles dans les différents pays et régions partenaires, la proposition de projet visant à élaborer des fiches d'information sur les installations de production de chaleur multisources (fiches

techniques sur la production de chaleur mettant l'accent sur le bois-énergie en combinaison avec d'autres sources d'énergie) a été présentée. Celle-ci a été approuvée et les résultats seront présentés lors du prochain symposium bois-énergie le 11 septembre 2026. Par ailleurs, la mise à jour et traduction du manuel de planification QM en italien, français et anglais, sur la base du corrigendum allemand actualisé, ont été décidées, et la liste des points en suspens a été harmonisée avec les membres du groupe de travail. La version française sera entièrement

traduite par Énergie-bois Suisse. En Italie, la passation de pouvoir symbolique de Jürgen Good à Stefan Thalmann a également eu lieu (cf. photo de gauche), ainsi qu'une visite d'entreprise.



Figures 8: Représentants du consortium QMH lors de la réunion et du dîner organisés en IT le 26 sept. 2025

Projets QMmini et QMstandard:

Au 31 octobre 2025, la phase 1 était achevée pour 76 projets QMmini et, pour 72 projets en cours, l'accompagnement du projet avait pu être clôturé avec la phase 2. Le traitement des projets QMmini a continué de diminuer légèrement depuis le pic atteint en 2022.

En ce qui concerne les projets QMstandard, au 31 octobre 2025, 37 nouveaux projets avaient fait l'objet d'une demande ou avaient été achevés au niveau du jalon MS1 (figure 3), 28 projets avaient atteint le jalon MS3 et 4 projets avaient atteint le jalon MS4. Pour 10 projets, l'accompagnement a pu être achevé au niveau du jalon MS5.

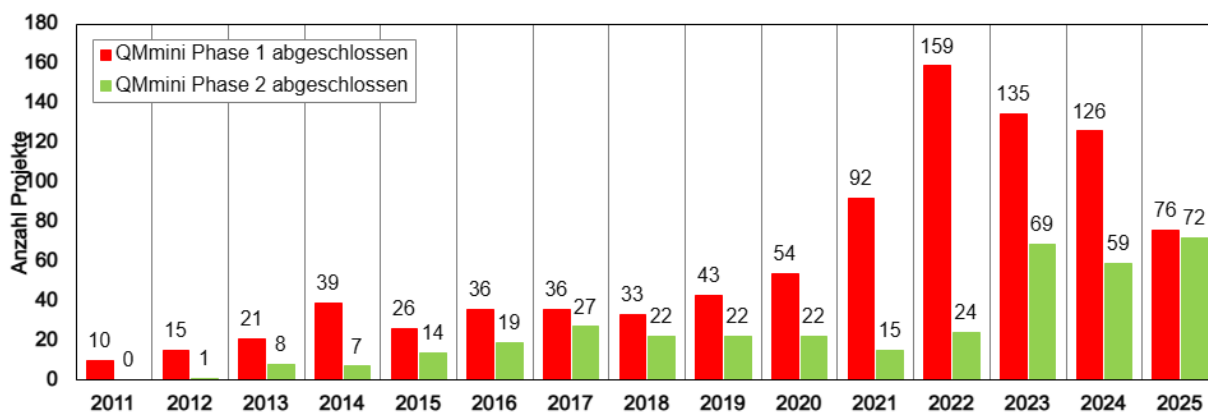


Figure 9: Projets QMmini: phases 1 et 2 achevées (état au 10.11.2025)

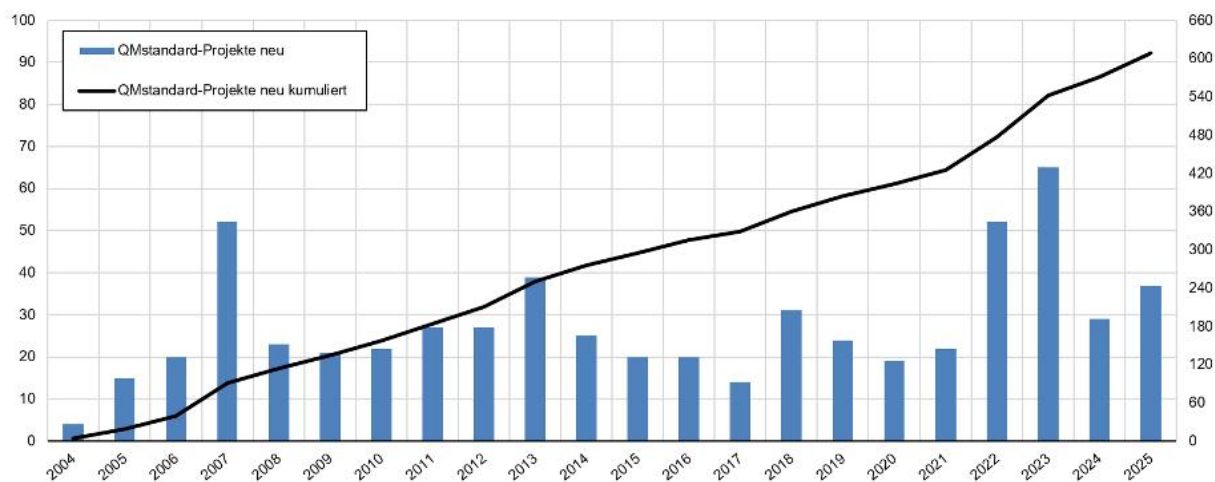


Figure 10: Projets QMstandard: nouveaux projets QMstandard lancés et nombre cumulé de nouveaux projets QMstandard (état au 31.10.2025)

Responsables qualité: l'échange d'expériences annuel des responsables qualité de Suisse a eu lieu le 17 mars 2025. Martin Kiener traite désormais de manière autonome les projets en français. Good continue de traiter des projets QMstandard au Tessin, pour lesquels des outils de traduction (par ex. DeepL) sont utilisés. Comme convenu, la liste des tâches en suspens a fait l'objet d'un travail intensif et les premiers travaux ont été entamés.

Cours QM: les cours QMstandard ont été proposés à l'automne 2025 en allemand et en français. En raison d'un nombre insuffisant d'inscriptions, aucun cours QMmini n'a toutefois pu être proposé. Aucun cours thématique n'a pu être proposé en 2025. Les dates des cours pour 2026 ont été fixées. Il est prévu de proposer un cours de remise à niveau en 2026 à tous les titulaires d'un certificat QMplus ou QMmini. Un cours QMmini en italien est prévu.

Outils QMH: la nouvelle version V6 de l'outil QMH de calcul de rentabilité, qui inclut la combinaison du bois avec d'autres énergies renouvelables ainsi que l'intégration d'installations de production d'électricité et de charbon végétal, a été traduite en français en 2025 et mise à disposition sur le site web de QMH.

FAQ: Les partenaires autrichiens du consortium avaient besoin d'une mise à jour des « Règles spécifiques pour l'Autriche » figurant en annexe du guide Q. Comme une révision du guide Q dans son ensemble n'a pas encore eu lieu, cette mise à jour a été élaborée et finalisée sous la forme d'une nouvelle FAQ39.

5. Assistance en matière d'assurance qualité pour les centrales de chauffage au bois

Assistance technique et conseil

Pour 12 installations, des conseils allant au-delà de la première consultation téléphonique ont été proposés essentiellement à des propriétaires et des exploitants. La figure 11 montre la fréquence des différents thèmes abordés ces dernières années. Dans de nombreux cas, il a suffi de fournir les fiches techniques ou autres directives de planification élaborées l'année dernière. De nombreuses demandes concernaient la mise en œuvre, la disponibilité des filtres restant notamment un sujet important. Par ailleurs, les demandes ont été plus nombreuses dans les domaines du combustible, du rendement et de la corrosion. Depuis 2022, la dixième formation d'exploitants a été organisée, dont trois ont été proposées sur une installation en Suisse romande.

Mesures à long terme

Durant 2025, une seule mesure à long terme a été effectuée, motivée par des plaintes de riverains. Une mesure s'étalant sur plusieurs semaines a permis de remédier à un dysfonctionnement, grâce à l'observation directe de l'influence des modifications apportées pendant la mesure. Ce dysfonctionnement entraînait une augmentation des émissions et affectait en même temps les performances de l'installation. L'exploitant avait certes connaissance de ce problème, mais sa cause n'avait jamais pu être identifiée auparavant. Néanmoins, le besoin de mesures à long terme pour l'analyse des dysfonctionnements reste faible, car l'enregistrement croissant des données d'exploitation dans les systèmes de commande des chaudières fournit souvent déjà suffisamment d'informations, même sans mesure. Il n'existe actuellement pas non plus de forte demande pour des mesures à long terme visant à optimiser l'exploitation, bien qu'il existe un potentiel considérable d'amélioration de l'efficacité et de réduction des émissions, comme le montre l'exemple ci-dessus.

Mise à jour de la base de données de connaissances pour les experts techniques et coordination de l'assistance en matière d'AQ pour les centrales de chauffage au bois avec les services concernés

Pour des raisons d'organisation (Topprio forum énergie-bois), la table ronde prévue avec les représentants des autorités et de la branche a été reportée à 2026. L'offre d'assistance en matière d'AQ pour les systèmes de chauffage au bois a toutefois pu être présentée à un public plus large lors du forum. La base de données de connaissances a été mise à jour afin de recenser systématiquement les cas litigieux, y.c. solutions et recommandations y relatives.

Perspective 2026

L'année prochaine également, le team d'assistance en matière d'AQ pour les centrales de chauffage au bois devrait proposer des services neutres afin d'apporter une aide globale et axée sur les solutions. Il faut encore mieux faire connaître cette offre. Les possibilités de mesure à long terme pour l'optimisation en temps réel doivent également être mieux mises en avant, afin que les problèmes d'exploitation puissent être détectés et résolus encore plus rapidement à l'avenir. D'autres formations destinées aux exploitants permettront également de diffuser plus largement les connaissances nécessaires à l'évaluation et à l'optimisation d'un fonctionnement des installations de chauffage à faibles émissions et nécessitant peu d'entretien.

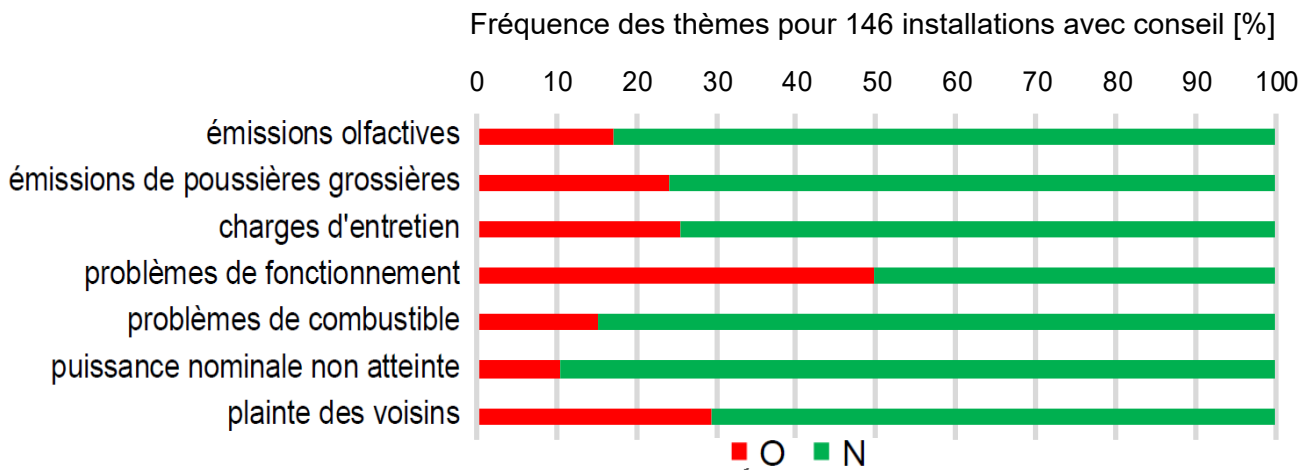


Figure 11: Fréquence des différents thèmes abordés lors des consultations du service d'assistance AQ pour 146 installations de chauffage au bois traitées depuis 2015

6. Suisse romande

Avec la remise de la version définitive du rapport «Monitoring du parc de chauffage au bois dans le canton de Vaud. État des lieux des ressources en bois-énergie disponibles 2023–2024», l'antenne romande d'Énergie-bois Suisse a achevé un cycle d'études similaires menées pour les cantons de Fribourg (2023), Neuchâtel (2024) et du Valais (2024). Ces études ont permis pour la première fois de mettre en relation le potentiel, la consommation actuelle et la consommation future des grands projets au cours des dix prochaines années en matière de ressources en bois-énergie provenant de la forêt, de la récupération (bois usagé), de l'industrie de transformation du bois (résidus de bois) et de l'entretien du paysage. La méthode utilisée s'appuie sur celle développée par Énergie-bois Suisse pour l'étude nationale réalisée en 2023 à la demande de l'OFEV.

Durant 2025, l'antenne romande a aidé une commune et une association forestière à renégocier partiellement ou intégralement leurs contrats de fourniture avec de grandes entreprises énergétiques. Les connaissances sur les prix du marché ainsi que sur les spécificités de la préparation, de l'approvisionnement et de la combustion des copeaux de bois ont été particulièrement appréciées.

Une expertise a été réalisée par Richard Golay pour une commune exploitant deux petites chaudières à plaquettes. Il est membre accrédité du réseau d'assistance AQ (assurance qualité) pour les systèmes de chauffage au bois. Ce programme, soutenu par l'OFEN, s'adresse aux exploitants, aux autorités et aux fournisseurs de chauffages au bois existants – qu'ils soient de grande ou de petite taille – dont le fonctionnement n'est pas optimal.

Hotline par téléphone ou e-mail: 64 réponses brèves (< 15 min), 40 réponses détaillées.



À l'initiative du nouveau directeur d'Énergie-bois Suisse, Laurent Audergon, plusieurs réunions ont eu lieu avec différents acteurs de Suisse romande actifs dans le domaine de la gestion ou de la valorisation des cendres de bois.



Figures 12 et 13 : Conférence de Richard Golay dans le cadre du « Pôle énergie » du canton de Vaud au salon Habitat-Jardin à Lausanne et à Orbe à l'occasion des Journées du bois suisse

L'antenne s'est fortement engagée dans le domaine de la formation continue. Les organisations suivantes ont fait appel à l'antenne: proPellets.ch, le Centre de formation forestière de Lyss, l'entreprise Energo, active dans la formation continue pour le secteur immobilier (2x), ainsi que la HES-SO Valais pour le CAS « Analyse énergétique des bâtiments ». Richard Golay a en outre été invité à prononcer un discours le 13 septembre à Orbe à l'occasion des Journées du bois suisse. Une version remaniée de son exposé a ensuite été publiée le 10 octobre dans la rubrique « L'invité » du journal 24 heures.

7. Suisse italienne

Contexte général

Bien qu'il existe encore un potentiel inexploité de bois-énergie dans le canton du Tessin, le suivi de la consommation par rapport à la disponibilité est également un sujet important au sud des Alpes. La carte interactive du potentiel et de la consommation, gérée par Energie-bois Suisse, est donc un outil bienvenu aussi au Tessin. De manière générale, il existe un besoin d'information sur les particularités et les avantages des systèmes modernes de chauffage au bois à faibles émissions. Cela permet également de lutter contre les préjugés et la désinformation. Ce travail de sensibilisation s'adresse non seulement aux particuliers et aux propriétaires de petites installations, mais aussi aux promoteurs de grands projets de chauffage et de chauffage à distance, ainsi qu'aux communes et autorités.

Objectifs

En Suisse italophone également, Énergie-bois Suisse a pour objectif d'informer et de sensibiliser de manière exhaustive et objective la population, les autorités, les professionnels et les médias sur les possibilités, les opportunités et les avantages de l'utilisation durable du potentiel énergétique local du bois sous ses différentes formes et grâce à l'utilisation des technologies les plus modernes. L'objectif est de faire prendre conscience que l'énergie du bois locale est – outre l'amélioration de l'efficacité énergétique et l'utilisation de toutes les ressources énergétiques renouvelables – un élément essentiel de la transition énergétique et de la décarbonisation.

Énergie-bois Suisse apporte ainsi une contribution concrète et durable au renforcement de l'indépendance énergétique de la Suisse.



Figure 14: Assemblée générale de l'organisation régionale « Associazione per l'energia del legno della Svizzera italiana », en présence du directeur d'Énergie-bois Suisse, Laurent Audergon, au siège de la REGA au Tessin, situé sur l'aérodrome militaire de Locarno, chauffé par une centrale de cogénération alimentée aux plaquettes

Information et conseil

- Conseil ciblé pour les projets de moyenne à grande envergure, y compris les réseaux thermiques, assistance pour les questions techniques, financières et de gestion d'entreprise, ainsi que mise en relation avec les autorités cantonales (énergie, air, etc.).
- Conseils par téléphone ou par e-mail pour les personnes intéressées par l'utilisation du bois-énergie au niveau des installations domestiques (bûches ou pellets dans les poêles, les cheminées, les chaudières à chargement manuel, etc.).
- Promotion de la « variante bois » dans le cadre du remplacement des systèmes de chauffage, dans le cadre des consultations d'impulsion du programme « Chauffage renouvelable » de SuisseEnergie.
- Diffusion d'informations actualisées sur les différentes possibilités de soutien financier dans le domaine du bois-énergie (subventions cantonales TI et GR, KliK, etc.).
- Contacts et collaboration directe avec la section forestière du canton du TI, federlegno.ch et l'association régionale des entreprises forestières sur les thèmes du bois-énergie et de son potentiel.
- Contacts directs avec l'Office du climat et de la décarbonisation du canton du Tessin et la section forestière du canton du Tessin, par exemple sur les aspects liés à l'application de l'OPair et du système de gestion de la qualité QM centrales de chauffage au bois.
- Sensibilisation à l'exploitation efficace et respectueuse de l'environnement des chauffages au bois (réduction des émissions, efficacité énergétique des bâtiments, systèmes modernes, combustible adapté, manipulation correcte, valorisation des cendres).
- Soutien indirect à une étude de faisabilité sur la production éventuelle de biochar à partir de bois de broussailles (intempéries dans la Vallemaggia).
- Participation à un atelier sur la filière bois-énergie dans le Mendrisiotto, organisé par la commune de Castel San Pietro.

Traductions et communication

- Enquête d'Énergie-bois Suisse auprès de ses membres sur le thème « Cendres issues des installations de chauffage au bois »
- Communiqués de presse destinés aux médias de Suisse italienne
- Relations publiques: interviews pour la presse écrite et les médias en ligne, diffusion d'articles et d'interviews dans des publications spécialisées
- Stockage et diffusion de documentation sur le thème du bois-énergie
- Participation à la conférence de presse pour l'inauguration de la centrale de chauffage à distance à plaquettes du Centro Nord Sud à Bioggio (1.6 MW)

Événements / Formation continue / Divers

- Participation à la rencontre nationale des organisations régionales d'énergie du bois à Lucerne
- Participation à l'inauguration de la nouvelle usine de production de pellets de PelleTicino à Biasca.
- Organisation conjointe de l'après-midi d'information « Les réseaux de chaleur se connectent » avec Reti Termiche Svizzera et l'association Energiestadt, Cadempino, 8 mai 2025



Figure 15 : Événement « Connecter les réseaux de chaleur » à Cadempino le 8 mai 2025

8. Perspectives

2025 a été l'année des choix stratégiques. Au cours de trois ateliers intensifs organisés entre septembre et novembre 2025, les trois comités directeurs ont élaboré la nouvelle stratégie de l'association pour la période 2026–2029. Les objectifs principaux sont la mobilisation d'une plus grande quantité de bois suisse, la valorisation matérielle des cendres de bois, la différenciation claire des installations professionnelles et l'amélioration de l'efficacité énergétique grâce à des systèmes hybrides modernes. Le premier forum bois-énergie qui se tiendra début 2026, permettra d'en finir avec certains mythes et de mettre en avant les bonnes pratiques et les approches éprouvées. Grâce à un secrétariat général renforcé, à une nouvelle direction et à une stratégie claire, l'association Énergie-bois Suisse envisage l'avenir avec optimisme. Le bois-énergie reste un pilier indispensable, régional et respectueux du climat de la transition énergétique.

9. Organes et collaborateurs

Comité directeur

Peter Lehmann, Balsthal
Patrick Brühwiler, Balterswil
Manuel Godinat, Porrentruy
Markus Heitzmann, Schachen
Jean Wenger, Hauterive

Vice-président, représentant de proPellets.ch
Représentant de l'industrie du bois suisse
Représentant des membres
Représentant de Chauffages au bois Suisse
Représentant de ForêtSuisse

Organe de révision

BDO AG, Soleure

Bureau de Zurich

Konrad Imbach
Sabine L'Eplattenier-Burri
Laurent Audergon
Urs Spiegel
Miriam Pellandini
Hansjörg Termperli
Philipp Sulser
Rolf Aeschmann

Responsable succursale a.i. (jusqu'au 31 mars 2025)
Responsable succursale a.i. (jusqu'au 31 mars 2025)
Directeur (à partir du 1^{er} avril 2025)
Responsable du service d'information et de conseil
Responsable de l'administration
Collaborateur spécialisé
Producteur vidéo, motion designer
Graphisme, adjoint à l'administration

Bureau Suisse romande

Richard Golay

Responsable de l'antenne romande

Bureau Suisse italienne

Claudio Caccia
Morena Dalessi
Michele Bertacchi

Responsable de l'antenne tessinoise
Administration
Technique

État au 31.12.2025

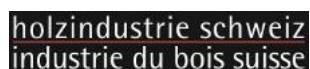
10. Associations de soutien



Chauffages au bois Suisse

Rötzmattweg 51, 4600 Olten

Tél. 062 205 10 68, info@holzfeuerungen-schweiz.ch,
www.holzfeuerungen-schweiz.ch



Industrie du bois Suisse

Helvetiastrasse 17, 3000 Berne 6

Tél. 031 350 89 89, admin@holz-bois.ch, www.holz-bois.ch



proPellets.ch

Neugasse 10, 8005 Zurich

Tél. 044 250 88 70, info@propellets.ch, www.propellets.ch



WaldSchweiz
ForêtSuisse
BoscoSvizzero

ForêtSuisse

Rosenweg 14, 4500 Soleure

Tél. 032 625 88 00, info@waldschweiz.ch, www.waldschweiz.ch

Impressum

Éditeur, rédaction et photos:

- **Holzenergie Schweiz**

Neugasse 10, 8005 Zurich

T 044 250 88 11 | info@holzenergie.ch

www.holzenergie.ch



- **Energie-bois Suisse**

Route de la Chocolatière 26, CP 129, 1026 Echandens

T 021 706 50 32 | info@energie-bois.ch

www.energie-bois.ch



- **Energia legno Svizzera**

Al Stradón 31, 6670 Avegno

T 091 796 36 03 | info@energia-legno.ch

www.energia-legno.ch



Sources images et graphiques:

Image 1, p. 5

rts.ch

Image 6, p. 14

OFEV, division Forêts

Images 9 et 10, p. 19

Stefan Thalmann, Verenum AG

Image 11, p. 21

Adrian Lauber, Flimatec AG, Assistance AQ chauffages au bois

Image, p. 25

Dr Hans Bachmaier, TFZ Straubing

Autres images / graphiques

Énergie-bois Suisse

Traduction d → f:

Laurent Audergon

Relecture et mise en page:

Laurent Audergon

Mars 2026